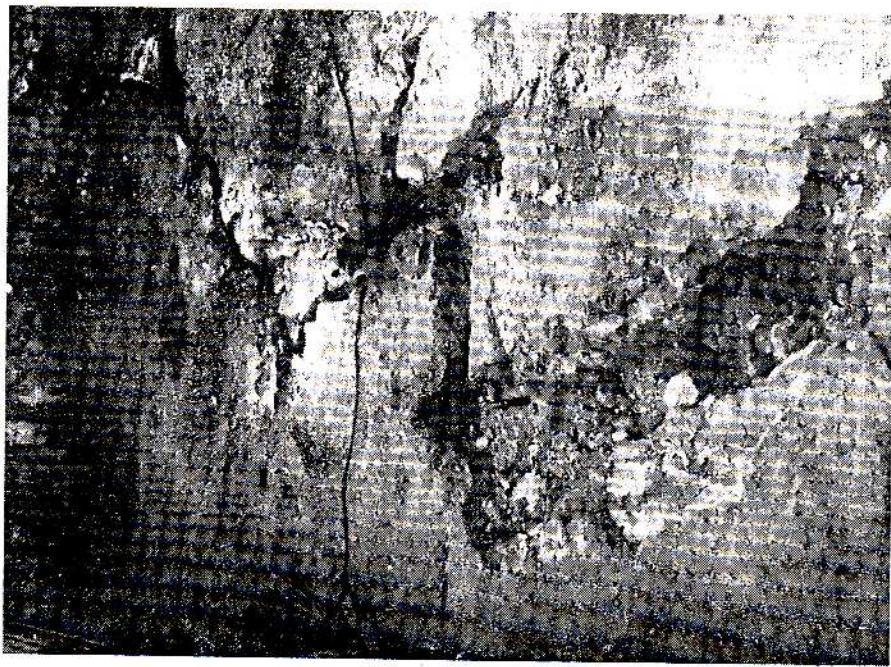
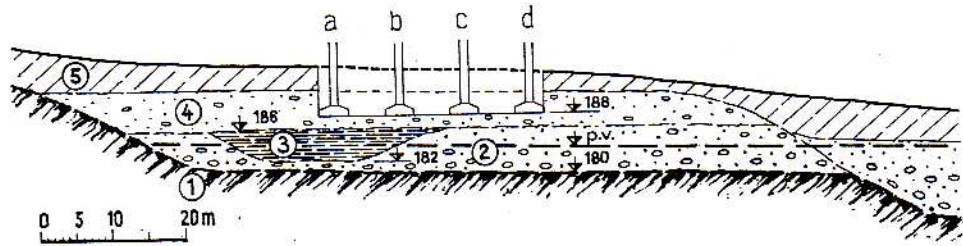


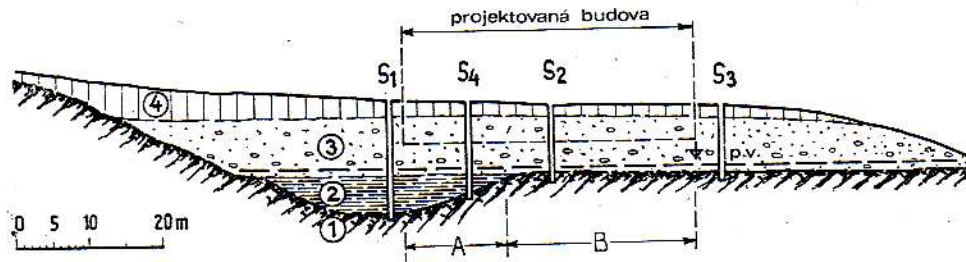
10-36. Charakteristické trhliny na staveních mléce založených na křídových slínkách z okolí Turnova.
(Foto Q. Záruba.)



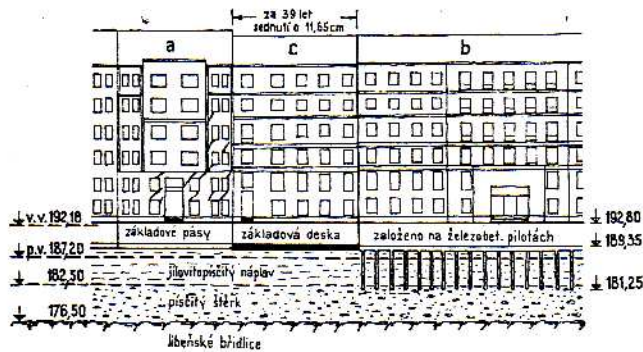
10-37. Trhliny v základové spáře vodojemu v křídových pískovcích u Ráje.



10-38. I staré písčité šterky je třeba zkoumat hustou sítí sond, je-li podezření, že se v nich vyskytují staré meandry, vyplněné neúnosnými humózními náplvy (3). Patky řady (a, b) bylo nutné založit až na štercích (2) pod humózními náplvy. 1 — ordovické břidlice, 4 — písek se šterkem, 5 — násyp.



10-39. Obdobný případ, kdy únosnost šterků je snížena humózními náplvy, vyplňujícími staré přehloubené koryto ve skalním podkladu. 1 — algonkické břidlice, 2 — humózní bahnitý náplav, 3 — písčité šterky, 4 — sprašové hlíny.



10-40. Porušení budovy rozdílným sedáním vlivem různého způsobu založení.